

# Tabard och baret

För att göra den reglementsenliga tabarden och baretten skall ni gå till väga på följande sätt:

Materialet som skall användas till tabarden är ett grovt tyg, helst ylle ("indisk bomull" har använts förr dock), som skall vara svart eller senare färgas svart.

Slutformatet för tabarden skall vara som nedanstående bild visar:

Bredden på själva tabarden skall vara 46 cm, vilket innebär att ni bör ta till två centimeter när ni klipper till stycket, så att ni kan vika och sy in kanterna. Gör ni inte det kommer kanterna att fransa sig, vilket är absolut förbjudet. Alltså bör bredden på det utklippta stycket vara 50 cm (46 + 2 cm på varje sida).

Längden på tabarden beror på era egna mått. Den skall sluta 25 cm under nedre bälteskanten. Tänk på sömsmånen när ni klipper till styckena här också, så ta till 4 cm totalt på hela tygstycket (+ 2 cm på varje sida).

I mitten på tabarden längst ned finns en slits, 15 cm, fram och bak. Vik och sy in kanterna här också så de inte fransar sig. Lägg en extra söm längst upp i slitsen så den inte rivs upp.

Axelstyckena klippas ut som två halv-cirklar, som när de vikts och sytts in skall vara 12 cm i radie (ta alltså till samma två cm som tidigare, vilket innebär en cirkel med 28 cm omkrets, som man sedan klipper i två bitar. Dessa sys sedan fast i axelhöjd, precis i mitten, längs den tidigare insömmen.

Hålet för huvudet skall vara 20 cm i diameter. Avståndet från tabardens överkant till kragkanten skall vara 14 cm ned på framsidan och 6 cm på baksidan, när tabarden ligger vikt på platt underlag. Tänk på sömsmånen här också, men klipp hålet 4 cm **mindre** i diameter för att sedan kunna vika och sy in kanterna så de inte fransar sig.

Legionsmärket skall sitta 22 cm ned från tabardens överkant och 10 cm in från vänster sida. Märket i sig skall vara 7,5 x 10,5 cm och består av vitt styvt tyg, omsytt med täta svarta korsstyg. Märket har formen av en sköld, där sköldens "rundning" börjar 6,5 cm ned från sköldens överkant och slutar i en spets. Legionsmärket kan vara målat eller helst broderat i svart på skölden.

Till uniformen hör också en baret, i svart tyg. Denna kan göras i vanligt svart tyg eller sammet. Officerare bär ofta baretter i sammet men det är på intet sätt någon regel. Den vanliga baretten i vanligt mattsvart vävt tyg duger bra.

För att tillverka en baret gör man på följande sätt:

Klipp ut ett cirkelrunt tygstycke med 60

cm diameter. Kanten bör sicksäckas för att inte fransa sig.

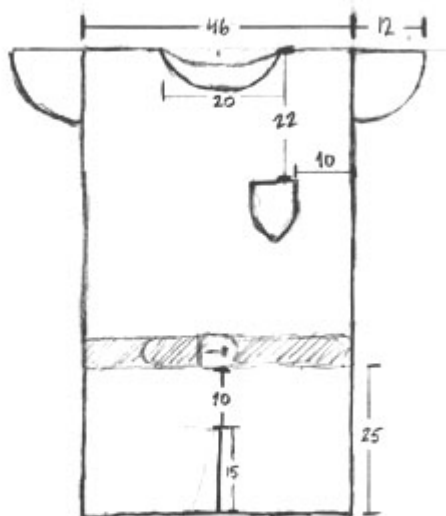
Klipp ut ett rektangulärt tygstycke 11 cm brett. Längden på detta tygstycke skall beräknas efter storleken på ert huvud. Håll ett måttband snett runt huvudet (för att få lite extra rum, vilket behövs när man syr ihop den sedan). Lägg till två centimeter till detta mått, så ni får ett tygstycke på exempelvis 11 x 63 cm. Sicksacka längs kanterna och vik och sy sedan in kanten längs långsidan. Då bör ni ha ett fint tygstycke på 9 x 63 cm som sedan sys ihop i bakkant. Denna skall nu sitta ganska löst på huvudet, för att kunna få plats med allt tyg i baretten.

Detta tygstycke viks nu mitt på längs långsidan, så att man kan stoppa in kanterna på det stora runda tygstycket. Börja längst fram och längst bak och på sidorna med att nåla fast det stora tygstycket i brättet. Arbeta runt tygstycket hela tiden tills hela det stora tygstycket sitter säkert fast i brättet. Sy sedan runt med raksöm, ca 1 cm från överkanten på brättet, för att få ihop det hela.

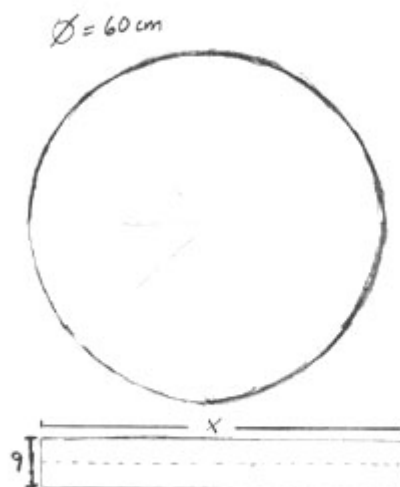
Runt baretens brätte, 0.5 cm från underkanten, skall ett 1 cm brett färgat band sys fast. Färgen beror på vilken grad man innehar:

- Överbefälhavare:** Guld
- General/Amiral:** Silver
- Härkant:** Purpur
- Lidiv:** Vit
- Kapten:** Röd
- Fanjunkare:** Grön
- Furir:** Blå

(cm)



TABARD



BARETT

X = Omkretsen snett runt ditt huvud (för att kunna få på sig baretten sen) + sömsmän.